

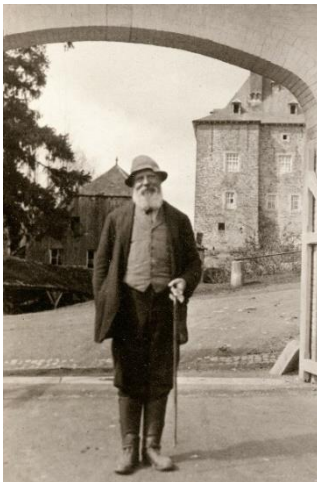


Somal sous l'ère de la famille de Craene.

Au 20^{ème} siècle, la famille de Craene était propriétaire, selon l'expression de ses habitants, « de presque tout le village ». Elle détenait effectivement de nombreux terrains où sont encore établis, à ce jour, le château-ferme rénové, la chapelle Saint-Roch ainsi que le château en contre-bas dont ne subsistent que des ruines.

Cette aventure débuta en l'an 1900, lorsque l'**avocat de Craene** tomba sous le charme du village de Somal. Originaire de Courtrai, il habita Ixelles et défendit au **barreau de la cour d'Appel de Bruxelles** avant de professer à l'**Université de Liège** où détint le titre de **docteur en philosophie et lettres**. Il se maria à **Camille van Mons** également originaire d'Ixelles.

Soucieux d'améliorer le quotidien de chacun, il céda, gratuitement, en 1909, une partie de ses biens pour la réalisation d'un nouveau tronçon de route en direction de Maffe. La route était très pentue et dans un état déplorable. Pour assurer le passage des chariots, les anciens se souviennent avoir dû jeter des fagots dans les ornières. Le nouveau chemin obliqua vers la droite et prit, plus loin, une courbe avant de rejoindre la route initiale encore plus haut. La réalisation de celui-ci fut entamée en 1914, interrompue durant la guerre et achevée après 1918. Il s'agit, à l'époque, d'une route empierrée qui sera finalement asphaltée.



La famille et leurs amis venaient souvent se reposer au château. Georges aimait les animaux, il avait aménagé un étang où des oies et des canards pataugeaient pour le plaisir de tous. Derrière le château, il y avait un immense potager, ainsi que qu'un verger où les enfants lorgnaient souvent à la vue des bonnes poires qui murissaient. A l'approche du carnaval, Georges et ses amis adoraient se promener la nuit avec des petites lanternes et réveillaient les villageois. L'ambiance était de mise et la petite goutte servie...

Dans cet ensemble, on retrouve le moulin qui fonctionna jusque dans les années trente. Celui-ci était à la disposition des gens de la région. Les Laffut, Thirion et Nutal, assuraient, quant à eux, la fabrication de la farine durant les dernières décennies du moulin. En 1941, le beau-fils de Georges, **M. de Bruyn**, y installa une turbine pour assurer la production de l'électricité utilisée au château-ferme et au château, avant que le réseau ne soit établi dans le village. De ce moulin détruit en 1978, il ne subsiste que quelques vestiges où l'eau s'écoule et constitue un point de mire pour les photographes et promeneurs.

Georges de Craene décéda en 1937. Les somalois n'ont pas oublié sa bienveillance et sa sympathie. Il est bien de savoir aussi qu'il fut Chevalier de l'Ordre de Léopold, Commandeur de l'Ordre de la Couronne et titulaire de la médaille civique de Première **classe**.

André Van Overschelde, pour le Cercle Historique
(andre.vanoverschelde@skynet.be)

Si l'histoire de nos villages vous intéresse, n'hésitez pas à consulter la page historique sur le site <http://www.sommeleuze.be/loisirs/culture/cercle-historique-de-somme-leuze/evenement>, et à vous adresser à Carpentier Jessica, Echevine à la Culture, via carpentierjessica@hotmail.be